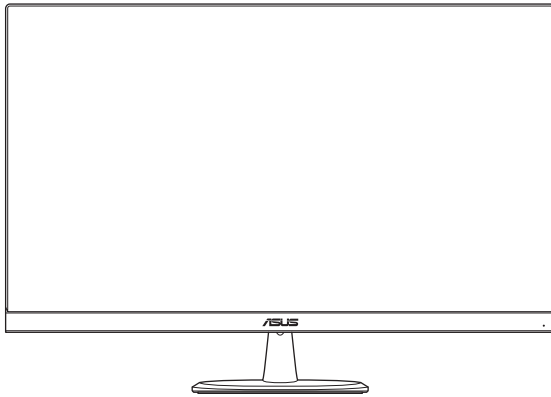


ASUS[®]

VC279 系列
液晶显示器

用户指南



HDMI[™]
HIGH-DEFINITION MULTIMEDIA INTERFACE

版权所有 © 2018 ASUSTeK COMPUTER INC. 保留所有权利。

除了购买者出于备份目的而保留的文档外，未经 ASUSTeK COMPUTER INC. (“ASUS”) 明确书面许可，不得以任何形式或通过任何方式复制、传播、转录本手册的任何部分，包括其中介绍的产品和软件，也不得将其存储到检索系统中或翻译成任何语言。

在下列情况下，将不能享受产品保修或维修服务：(1) 产品被修理或改动，除非此类修理或改动得到 ASUS 的书面授权；(2) 产品序列号损毁或缺失。

ASUS “按原样” 提供本手册，不提供任何明示或隐含的担保，包括但不限于对于适销性或针对特定目的的适用性的隐含担保或条件。在任何情况下，ASUS 及其董事成员、高级职员、员工或代理不对由于本手册或产品中存在任何缺陷或错误而导致的任何间接、特殊、偶然或必然损失（包括收益损失、业务损失、不能使用或数据丢失、业务中断等）承担任何责任，即使 ASUS 已被告知此类损失的可能性。

本手册中包含的规格和信息仅供一般性参考，可能会随时变更而无需另行通知，因此不应构成 ASUS 的承诺。ASUS 对本手册（包括其中介绍的产品和软件）中可能存在的任何错误不承担任何责任。

本手册中出现的产品名称和公司名称可能分别是或不是相应公司的注册商标或版权，仅用于标示或解释目的，无意侵犯其所有者的权益。

目录

声明	iv
安全信息	v
保养和清洁	vi
回收服务	vii
1.1 欢迎使用	1-1
1.2 物品清单	1-1
1.3 组装显示器底座	1-2
1.4 连接线缆	1-3
1.4.1 液晶显示器后部	1-3
1.5 显示器简介	1-4
1.5.1 使用控制按钮	1-4
1.5.2 QuickFit 功能	1-6
2.1 卸下底座 (VESA 壁挂安装时)	2-1
2.2 调整显示器	2-2
3.1 OSD (屏幕显示) 菜单	3-1
3.1.1 如何重新配置	3-1
3.1.2 OSD 功能介绍	3-2
3.2 规格	3-12
3.3 故障排除 (常见问题)	3-13
3.4 支持的时序列表	3-14

Notices

Federal Communications Commission Statement

This device complies with Part 15 of the FCC Rules. Operation is subject to the following two conditions:

- This device may not cause harmful interference, and
- This device must accept any interference received including interference that may cause undesired operation.

This equipment has been tested and found to comply with the limits for a Class B digital device, pursuant to Part 15 of the FCC Rules. These limits are designed to provide reasonable protection against harmful interference in a residential installation. This equipment generates, uses and can radiate radio frequency energy and, if not installed and used in accordance with manufacturer's instructions, may cause harmful interference to radio communications. However, there is no guarantee that interference will not occur in a particular installation. If this equipment does cause harmful interference to radio or television reception, which can be determined by turning the equipment off and on, the user is encouraged to try to correct the interference by one or more of the following measures:

- Reorient or relocate the receiving antenna.
- Increase the separation between the equipment and receiver.
- Connect the equipment to an outlet on a circuit different from that to which the receiver is connected.
- Consult the dealer or an experienced radio/TV technician for help.

This product implements power management functionality. In case of no signal input after 10 seconds, the product automatically goes to sleep/standby mode.

Canadian Department of Communications Statement

This digital apparatus does not exceed the Class B limits for radio noise emissions from digital apparatus set out in the Radio Interference Regulations of the Canadian Department of Communications.

This class B digital apparatus complies with Canadian ICES-003.

AEEE Yönetmeliine Uygundur

安全信息

- 在设置本显示器之前，请仔细阅读产品包装中附带的所有文档。
- 为防止火灾或电击危险，严禁使本显示器遭受雨淋或受潮。
- 请勿打开显示器机壳。显示器内部有危险高压，可能导致严重人身伤害。
- 电源发生故障时，不要尝试自行修复。请与专业技术服务人士或经销商联系。
- 在使用本产品之前，确保所有线缆均连接正确并且电源线没有损坏。如有任何损坏，请立即与经销商联系。
- 机壳后部和顶部的槽和开口用于通风目的。不要堵塞这些开口。除非通风良好，否则不要将本产品放置在散热器或热源上部或附近。
- 本显示器只应使用标签上注明的电源类型。如果您不了解家中的电源类型，请与经销商或当地电力公司联系。
- 使用符合您当地电力标准的合适电源插头。
- 不要使电源板或延长线过载。过载可能导致火灾或电击。
- 避免灰尘、潮湿和极端温度。不要将显示器放置在可能受潮的任何区域中。将显示器放置在平稳的表面上。
- 遇有雷雨天气或长时间不使用时，应拔掉设备的电源线。这样做可以防止因电压突变而损坏显示器。
- 严禁将任何异物塞入或使任何液体溅入显示器机壳上的开口内。
- 为确保正常运行，本显示器只应与UL列出的计算机一起使用，这些计算机的插座经过正确配置并且标记有**100-240V AC**。
- 电源插座应安装在设备附近，并应方便操作。
- 如果在使用本显示器的过程中遇到任何技术问题，请与专业技术服务人士或经销商联系。
- 该产品可能含有加利福尼亚州规定的会造成癌症、出生缺陷或其他生殖伤害的化学物质。操作后需要洗手。
- 产品无任何外接输入电源相连时才能实现零能耗状态。

保养和清洁

- 在提起或重新放置显示器之前，最好先拔掉线缆和电源线。采用正确的提起方式放置显示器。提起或搬运显示器时，抓住显示器的边缘。不要试图通过底座或线缆提起显示屏。
- 清洁。关闭显示器电源并拔掉电源线。使用不含麻且非研磨性的布清洁显示器表面。将布在中性清洁剂中蘸湿后擦去顽固污渍。
- 不要使用包含酒精或丙酮的清洁剂。使用液晶专用清洁剂。严禁直接将清洁剂喷洒在屏幕上，否则清洁剂可能渗入显示器内并导致电击。

以下现象对于显示器来说是正常现象：

- 由于荧光灯本身的特点，屏幕在初次使用时可能闪烁。关闭电源开关，然后重新打开，确认闪烁已消失。
- 您可能会发现屏幕上的亮度略微不均匀，这与您使用的桌面图案有关。
- 同一图像显示数小时后，切换图像时可能残留前一个屏幕显示的图像。屏幕会慢慢恢复，或者您可以关闭电源开关数小时。
- 当屏幕变黑或闪烁时或者无法继续工作时，请与经销商或服务中心联系进行修理。不要自行修理屏幕！

本指南中使用的约定



警告： 这些信息旨在防止您在试图完成一项任务时受伤。



小心： 这些信息旨在防止当试图完成一项任务时损坏组件。



重要： 您在完成一项任务时必须遵循这些信息。



注： 这些提示和附加信息旨在帮助您完成一项任务。

更多信息

如需更多信息或者产品和软件更新，请使用下列资源。

1. **ASUS 网站**ASUS 全球网站提供关于 ASUS 硬件和软件产品的更新信息，网址是 <http://www.asus.com>
2. **可选文档**您的经销商可能在您的产品包装中添加了可选文档。这些文档不是标准产品包装的组成部分。

中国产品回收服务

若您有不再使用的华硕产品，可将其送至「华硕直营服务维修中心」进行免费回收，我们将委托符合当地法令及环保要求的第三方机构，确保您的产品受到妥善的电子废弃物回收处理。

详细直营服务维修中心信息请参考CSR官网：

<http://csr.asus.com/chinese/article.aspx?id=125>

1.1 欢迎使用

感谢您购买 ASUS® 液晶显示器！

这是 ASUS 最新推出的宽屏液晶显示器，它不但提供更艳丽、更宽、更亮的显示屏，而且通过一些有用的功能丰富您的观看体验。

通过这些功能，本显示器为您提供更方便愉快的视觉体验！

1.2 物品清单

检查您的包装中是否包括下列物品：

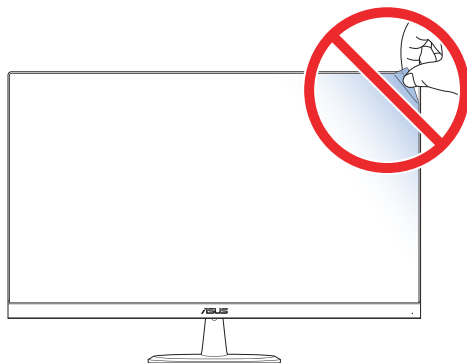
- ✓ 液晶显示器
- ✓ 显示器底座
- ✓ 快速入门指南
- ✓ 保修卡
- ✓ 1x 电源适配器
- ✓ 1x 电源线
- ✓ 1x DVI 线（可选）
- ✓ 1x VGA 线（可选）
- ✓ 1x HDMI 线（可选）
- ✓ 1x 音频线（可选）



-
- 如果上述任何物品损坏或缺失，请立即与经销商联系。
-



小心

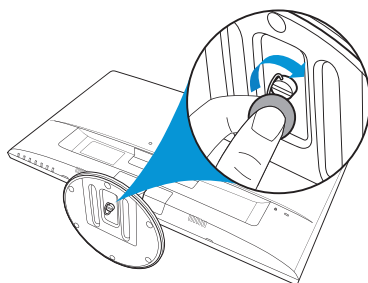
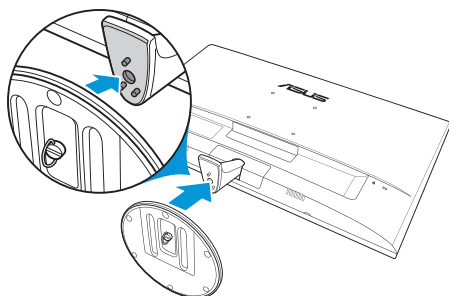


1.3 组装显示器底座

1. 将显示器正面朝下放在桌子上。
2. 将底座装到支撑臂上。
3. 使用硬币顺时针转动螺丝以固定底座。然后将显示器调整到最适合观看的角度。

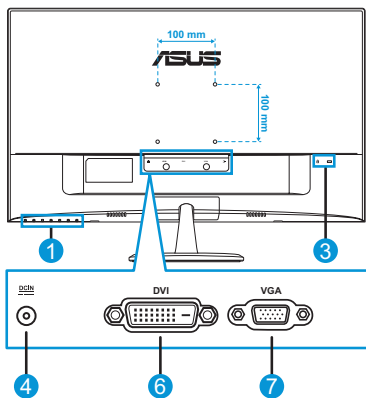


- 我们建议您在桌面上铺上软布，以免损坏显示器。
- 螺丝尺寸：M6x 12 mm。

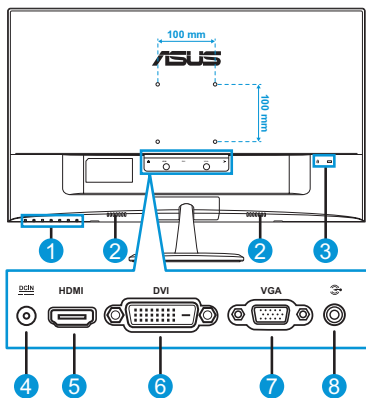


1.4 连接线缆

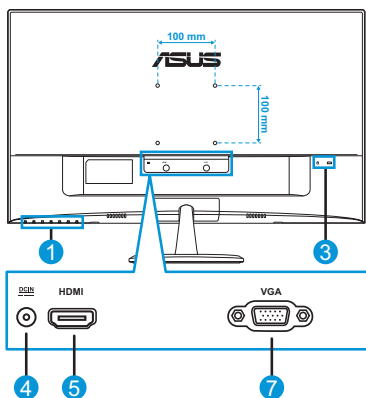
1.4.1 液晶显示器后部



VC279N-W



VC279H



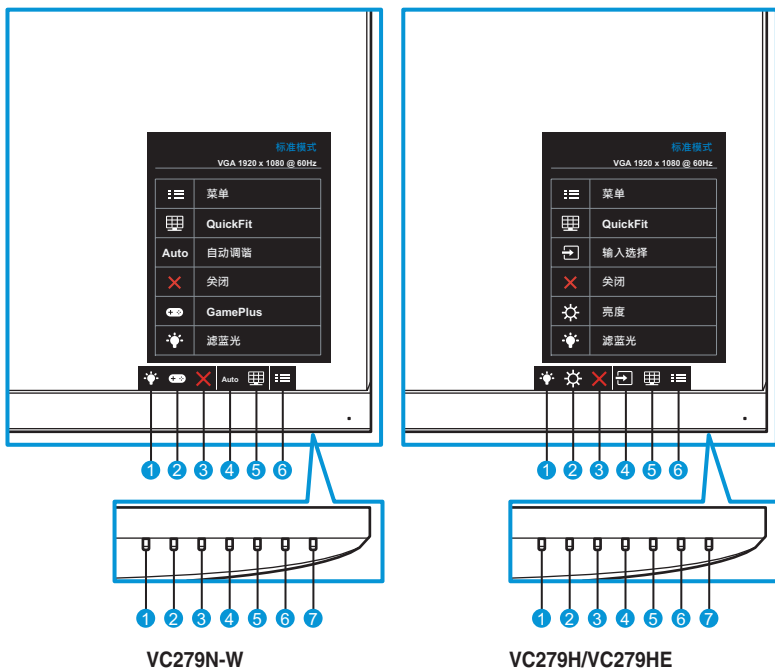
VC279HE

- | | |
|-----------------|------------|
| 1. 控制按钮 | 5. HDMI 端口 |
| 2. 扬声器 | 6. DVI 端口 |
| 3. Kensington 锁 | 7. VGA 端口 |
| 4. 直流电源输入端口 | 8. 音频输入端口 |




1.5 显示器简介

1.5.1 使用控制按钮

使用显示器背面的控制按钮来调整图像设置。触摸按钮 1-6 激活按键列表页面。



1. 快捷键 2:
 - 这是一个快捷键。默认设置为 0 级。
2. 快捷键 1:
 - 这是一个快捷键。默认设置为 GamePlus (VC279N-W 型号) 或亮度 (VC279H/VC279HE 型号)。
3. 关闭按钮:
 - 退出 OSD 菜单。
4. **Auto** 自动调整按钮 (仅限 VC279N-W 型号): 自动执行“自动调整” (仅适用于 VGA 输入)。
 输入按钮 (仅适用于 VC279H/VC279HE 型号): 切换输入源。

5.  QuickFit 按钮：
 - 这个热键用于激活 **QuickFit** 功能，以进行对准。
 - **QuickFit** 功能包含 5 页常用的网格图案、纸张尺寸和照片尺寸。详细信息参见第 1-6 页。
6.  Menu（菜单）按钮：
 - 进入 OSD 菜单。
7.  电源按钮/电源指示灯：
 - 按此按钮打开/关闭显示器的电源。
 - 下表介绍电源指示灯的颜色定义。

状态	说明
白色	开机
黄色	待机模式
关闭	关闭



* 产品无任何外接输入电源时才能实现零能耗状况

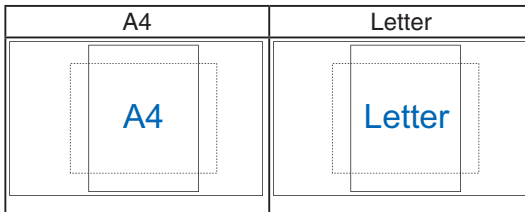
1.5.2 QuickFit 功能

QuickFit 功能包含三种图案：(1) 网格 (2) 纸张尺寸 (3) 照片尺寸。

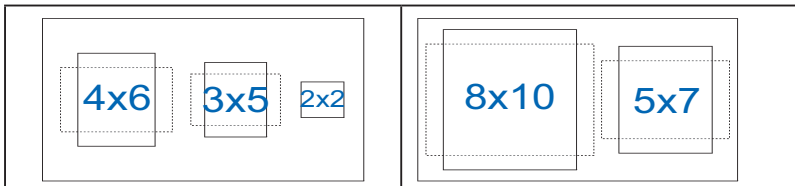
1. 网格图案：可帮助设计人员和用户组织页面内容和布局，以达到连贯的外观效果。



2. 纸张尺寸：让用户在屏幕上观看实际尺寸的文档。



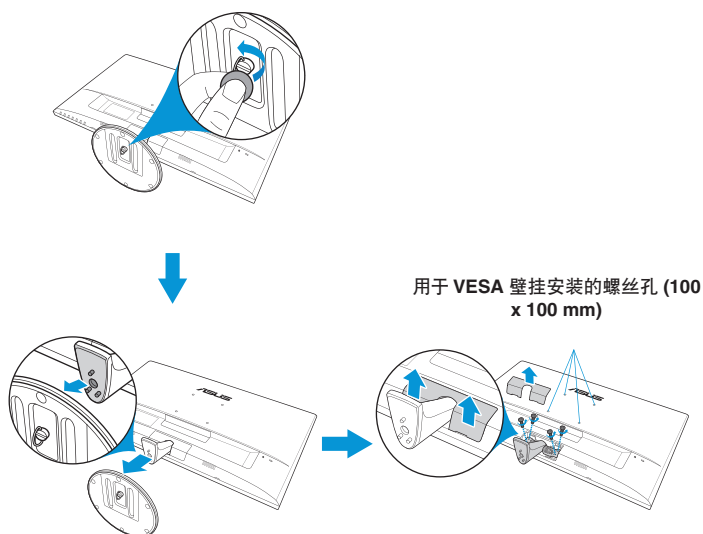
3. 照片尺寸：让摄影师和其他用户在屏幕上以实际尺寸观看和编辑照片。



2.1 卸下底座 (VESA 壁挂安装时)

要拆卸底座，按以下步骤操作：

1. 拔掉电源线和信号线。小心地将显示器正面朝下放在整洁的桌子上。
2. 使用硬币逆时针转动螺丝以松开底座底部的螺丝。
3. 从支架上卸下底座。
4. 卸下支架盖。然后松开 4 颗螺丝以卸下支架。
5. 在显示器后面对准和安装壁挂装配架。



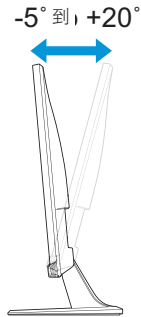
- 我们建议您在桌面上铺上软布，以免损坏显示器。
- 卸下螺丝时抓住底座。



- VESA 壁挂套件 (100 x 100 mm) 需另外购买。
- 仅使用取得 UL 认证的壁挂装配架，最小重量/承重 22.7kg (螺丝尺寸：M4 x 10 mm)。

2.2 调整显示器

- 为取得最佳观看效果，我们建议您面对显示器，将其调整至您感觉最舒适的角度。
- 调整角度时，握住底座以防显示器跌落。
- 本显示器的角度调整范围是 -5° 到 20° 。



-
- 当您调整观看角度时，显示器略微抖动属于正常现象。
-

3.1 OSD（屏幕显示）菜单

3.1.1 如何重新配置



1. 按 MENU（菜单）按钮显示 OSD 菜单。
2. 按 ▼ 和 ▲ 按钮在菜单中的选项之间切换。当您从一个图标移动到另一个图标时，选项名称会被高亮显示。
3. 要选择菜单上高亮显示的项目，按 ✓ 按钮。
4. 按 ▼ 和 ▲ 按钮选择所需的参数。
5. 按 ✓ 按钮进入滑动条，然后按照菜单上的指示灯，使用 ▼ 和 ▲ 按钮进行更改。
6. 选择 ↶ 返回上一级菜单，或选择 ✓ 接受并返回上一级菜单。

3.1.2 OSD 功能介绍

1. Splendid

此功能包含八个子功能，您可以根据需要进行选择。每个模式都有重置选项，让您能够保留设置或返回预设模式。



- **风景:** 这是使用 SPLENDID™ 视频智能技术显示风景照片的最佳选择。
- **标准模式:** 这是使用 SPLENDID™ 视频智能技术编辑文档的最佳选择。
- **剧场模式:** 这是使用 SPLENDID™ 视频智能技术观看影片的最佳选择。
- **游戏模式:** 这是使用 SPLENDID™ 视频智能技术玩游戏的最佳选择。
- **夜晚模式:** 这是使用 SPLENDID™ 视频智能技术玩暗场景游戏或观看暗场景影片的最佳选择。
- **sRGB 模式:** 这是观看从 PC 输入的照片和图形时的最佳选择。
- **读取模式:** 这是使用 SPLENDID™ 视频智能技术看书时的最佳选择。
- **暗房模式:** 这是使用 SPLENDID™ 视频智能技术用于弱光环境时的最佳选择。



- 在标准模式下，用户不可对饱和度、肤色、清晰度和 ASCR 功能进行配置。
- 在 sRGB 模式下，用户不可对饱和度、色温、肤色、清晰度、亮度、对比度和 ASCR 功能进行配置。
- 在读取模式下，用户不可对饱和度、肤色、ASCR、对比度和色温功能进行配置。

2. 滤蓝光

降低 LED 背光灯发出的蓝光能级。



- **0级**：无变化。
- **1~4级**：等级越高，减少的蓝光越多。



- 激活“滤蓝光”功能时，标准模式的默认设置将自动导入。
- 在 1 级和 3 级之间，亮度功能可由用户配置。
- 4 级属于优化配置。亮度功能不可由用户配置。

3. 色彩

利用此功能选择您喜欢的图像颜色。



- **亮度**：调整亮度水平。调整范围是0到100。
- **对比度**：调整对比度水平。调整范围是0到100。
- **饱和度**：调整饱和度水平。调整范围是0到100。
- **色温**：选择所需的色温。可用选项：冷色温、常规色、暖色温和用户模式。



- 在用户模式下，用户可以配置 R（红色）、G（绿色）和 B（蓝色），调整范围是 0 到 100。
- **肤色**：选择所需的肤色。可用选项：红润色、自然色和黄艳色。

4. 图像

您可以从这个主要功能调整图像的清晰度、画面控制、VividPixel、ASCR、位置、聚焦和自动调谐。



- **清晰度**：调整图片清晰度。调整范围是0到100。
- **画面控制**：调整画面比例到“全屏”或“4:3”。



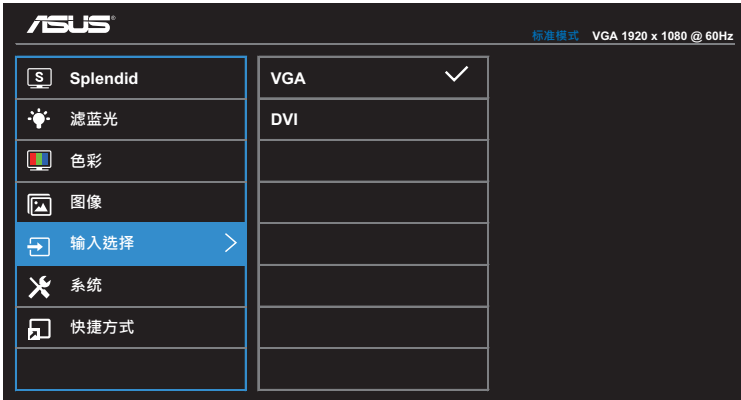
- 4:3 仅适用于输入源为 4:3 格式时。

- **VividPixel**：ASUS 独家技术，带来栩栩如生的视觉效果，水晶般清晰，注重细节享受。调整范围是 0 到 100。
- **ASCR**：选择**启用**或**禁用**以启用或禁用动态对比功能。
- **位置**：调整图像的水平位置和垂直位置。调整范围是 0 到 100（仅限 VGA 输入）。
- **聚焦**：通过分别调整相位和时序来减少图像的横线噪点和竖线噪点。调整范围是0到100。
- **自动调谐**：自动执行“自动调谐”（仅适用于 VGA 输入）。

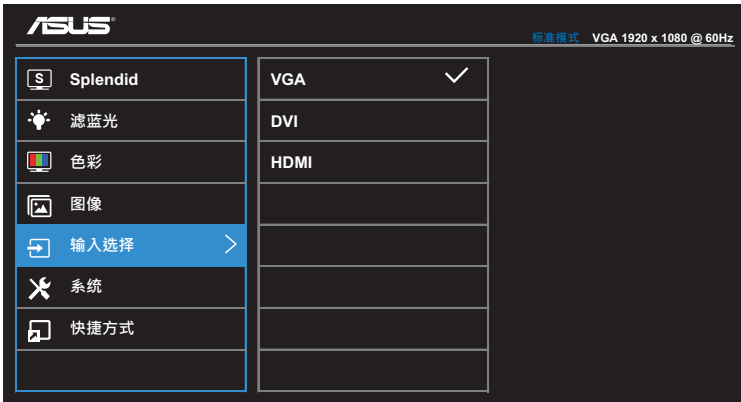
5. 输入选择

选择输入源。

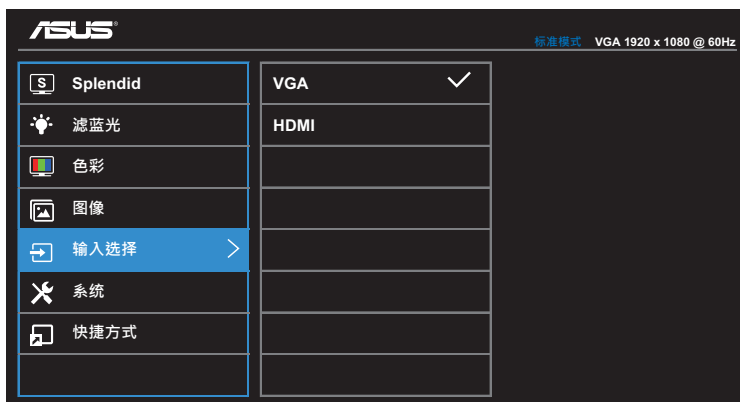
VC279N-W



VC279H



VC279HE



6. 系统

调整系统配置。

VC279N-W/VC279HE



(页码 1/2)



(页码 2/2)

VC279H



(页码 1/2)

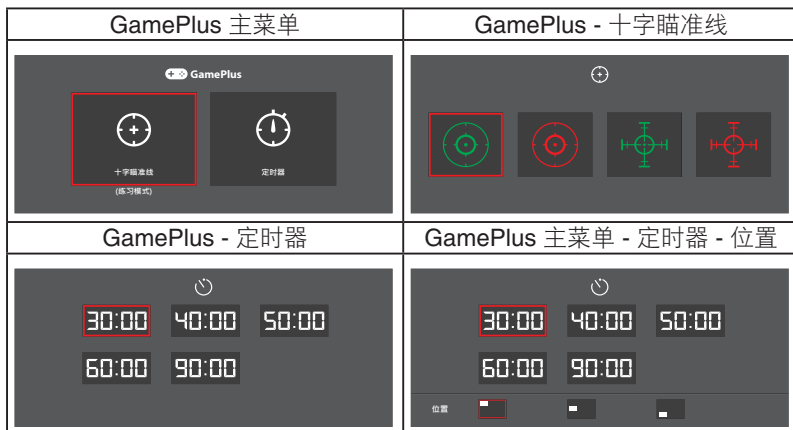


(页码 2/2)

- **Splendid Demo Mode:** 激活 Splendid 功能的演示模式。
- **音量** (仅适用于 VC279H 型号) : 调整音量水平。
- **GamePlus:** GamePlus 功能提供一个工具包, 并在玩不同类型的游戏时为用户提供一个更好的游戏环境。尤其是, Crosshair 功能专为对 First Person Shooter (FPS) 游戏感兴趣的新玩家而设计。

要激活 GamePlus:

- 选择启用进入 GamePlus 主菜单。
- 按 ◀ 和 ▶ 以选择十字瞄准线或定时器功能。
- 按 ✓ 以确认所选的功能。按 ↶ 返回。按 ✕ 关闭并退出。



- **ECO Mode:** 激活 ECO Mode 以省电。
- **菜单设置:** 调整菜单屏幕的菜单时间、DDC/CI和透明度。
- **语言:** 选择 OSD 语言。选项包括: 英语、法语、德语、西班牙语、意大利语、荷兰语、俄语、繁体中文、简体中文、日语、波斯语、泰语、印度尼西亚语、波兰语、土耳其语、葡萄牙语、捷克语、克罗地亚语、匈牙利语、罗马尼亚语和韩语。
- **按键锁:** 按住右边第二个按钮超过五秒钟, 以激活按键锁定功能。
- **更多:** 返回系统设置的下一个页面。
- **返回:** 返回系统设置的上一个页面。
- **显示信息:** 显示关于显示器的信息。
- **电源指示灯:** 打开/关闭电源 LED 指示灯。
- **电源键锁:** 禁用/启用电源键锁。
- **恢复出厂模式:** 选择是时, 所有设置恢复至出厂默认模式。

7. 快捷方式

为两个快捷方式分配特定功能。

VC279N-W



(快捷方式 1)



(快捷方式 2)



(快捷方式 1)



(快捷方式 2)

VC279HE



(快捷方式 1)



(快捷方式 2)

- **快捷方式 1**：为快捷方式 1 分配特定功能。
可用选项：**Splendid**、**亮度**、**自动调谐**、**对比度**、**色温**、**音量**（仅限 VC279H 型号）、**GamePlus**和**滤蓝光**。默认设置为 **GamePlus** (VC279N-W 型号) 或**亮度** (VC279H/VC279HE 型号)。
- **快捷方式 2**：为快捷方式 2 分配特定功能。
可用选项：**Splendid**、**亮度**、**自动调谐**、**对比度**、**色温**、**音量**（仅限 VC279H 型号）、**GamePlus**和**滤蓝光**。默认设置为**滤蓝光**。


3.2 规格

型号		VC279N-W	VC279H	VC279HE
面板尺寸		27.0 英尺对角线, (有效显示区域 597.9 (H) x 336.3 (V) mm)		
最大分辨率		1920 x 1080		
亮度 (类型)		250 cd/m ²		
对比度 (类型)		1000:1		
视角 (CR≤10)		178°(V); 178°(H)		
显示颜色数		1.67千万颜色 (6 位 + 高级-FRC)		
响应时间 (类型)		5ms (GTG σ)		
端口	输入:	1 VGA, 1 DVI	1 VGA, 1 DVI, 1 HDMI	1 VGA, 1 HDMI
	音频输入:	不适用	是	不适用
扬声器	扬声器输出:	不适用	1.5W x 2	不适用
功耗		27.5W (最大), 测试线路模式 (带音频)		
待机能耗		< 0.5W, AC110V~ AC220V		
关机能耗		< 0.5W, AC110V~ AC220V		
物理尺寸 (含底座) (HxWxD)		622.6 x 442 x 200 mm		
包装尺寸 (HxWxD)		514 x 682 x 164 mm		
净重 (含底座)		4.4 ± 1.0 kg	4.45 ± 1.0 kg	4.45 ± 1.0 kg
毛重 (Esti.)		6.35 ± 1.0 kg	6.38 ± 1.0 kg	6.38 ± 1.0 kg
VESA 壁挂		100 x 100 mm		
额定电压		40W 适配器 DC 19V 2.1A, AC100~240V, 50/60Hz (Delta / ADP-40KD BB)		
温度		工作温度: 0~40°C 存储温度: -30 ~ 65°C		
配件		适配器、电源线、快速入门指南、保修卡、DVI 线 (可选)、VGA 线 (可选)、HDMI 线 (可选)、音频线 (可选)		
认证		UL/cUL、CB、CE、FCC、CCC、 CU、RCM、ErP、中国能效标识、RoHS、WEEE、 Windows 7/8.1 WHQL、UkrSEPRO、HDMI (仅限 VC279H/ VC279H 型号)		

* 适配器已取得 PSE 认证。

* 规格如有变更, 恕不另行通知。

3.3 故障排除（常见问题）

问题	可能的解决办法
电源LED不亮	<ul style="list-style-type: none">• 按  按钮，检查显示器是否处于开机模式。• 检查适配器和电源线是否正确连接到显示器和电源插座。• 检查主菜单 OSD 电源指示灯功能。选择“启用”以打开电源 LED 指示灯。
电源LED显示黄色，屏幕上不显示任何图像	<ul style="list-style-type: none">• 检查显示器和计算机是否均处于开机模式。• 确保信号线正确连接到显示器和计算机。• 检查信号线，确保没有插针弯曲。• 将计算机连接到一台工作正常的显示器，检查计算机是否工作正常。
屏幕图像太亮或太暗	<ul style="list-style-type: none">• 通过OSD调整对比度和亮度设置。
屏幕图像跳动或图像中出现波纹图案	<ul style="list-style-type: none">• 确保信号线正确连接到显示器和计算机。• 移开可能导致电子干扰的电子设备。
屏幕图像颜色不正确（白色看起来不是白色）	<ul style="list-style-type: none">• 检查信号线，确保没有插针弯曲。• 通过 OSD 执行重置。• 通过 OSD 选择适当的色温。
没有声音或声音太低	<ul style="list-style-type: none">• 调整显示器和计算机的音量设置。• 确保已正确安装并启用计算机声卡驱动程序。

3.4 支持的时序列表

VESA / IBM 模式支持时序

模式	分辨率 (活动点)	分辨率 (全部点)	水平刷新率 (KHz)	垂直刷新率 (Hz)	标称像素颜色 (MHz)
DOS	720x400@70Hz	900 x 449	31.469	70.087	28.322
VGA	640x480@60Hz	800 x 525	31.469	59.940	25.175
	640x480@72Hz	832 x 520	37.861	72.809	31.500
	640x480@75Hz	840 x 500	37.500	75.000	31.500
SVGA	800x600@56Hz	1024 x 625	35.156	56.250	36.000
	800x600@60Hz	1056 x 628	37.879	60.317	40.000
	800x600@72Hz	1040 x 666	48.077	72.188	50.000
	800x600@75Hz	1056 x 625	46.875	75.000	49.500
XGA	1024x768@60Hz	1344 x 806	48.363	60.004	65.000
	1024x768@70Hz	1328 x 806	56.476	70.069	75.000
	1024x768@75Hz	1312 x 800	60.023	75.029	78.750
VESA	1152x864@75Hz	1600 x 900	67.5	75.000	108.00
SXGA	1280x1024@60Hz	1688 x 1066	63.981	60.020	108.000
	1280x1024@75Hz	1688 x 1066	79.976	75.025	135.00
	1280x960@60Hz	1800 x 1000	60.000	60.000	108.00
WXGA	1280x800@60Hz	1680 x 831	49.702	59.810	83.500
	1280x720@60Hz	1650 x 750	45.00	60.000	74.25
	1280x768@60Hz	1664 x 798	47.776	59.870	79.5
	1360x768@60Hz	1792 x 795	47.712	60.015	85.500
	1366x768@60Hz	1792 x 798	47.712	59.790	85.500
WXGA+	1440x900@60Hz	1904 x 934	55.935	59.887	106.500
UXGA	1600x1200@60Hz	2160 x 1250	75.000	60.000	162.000
WSXGA+	1680x1050@60Hz	2240 x 1089	65.290	59.954	146.250
WUXGA	1920x1080@60Hz	2200 x 1125	67.500	60.000	148.500
MAC	640x480@66.66Hz	864 x 525	35	66.66	30.24
SVGA	832x624@75Hz	1152 x 667	49.714	74.533	57.27

* 表中未列出的模式可能无法支持。为获得最佳分辨率，我们建议您选择上表中列出的模式。